

## Sikkerhed og samarbejde

Krav til medarbejdere, samarbejdspartnere, entreprenører, leverandører og underleverandører.

# Velkommen til Guldborgsund Forsyning



**Guldborgsund  
Forsyning**

Vi leverer bæredygtig sundhed

## En god arbejdsplads er et fælles ansvar

Af hensyn til både din og andres sikkerhed, skal du læse og forstå denne pjece, før du må begynde at arbejde på Guldborgsund Forsynings område.



## Du bliver bedt om at forlade området, hvis...

- Du ikke overholder gældende regler, efter du er blevet påbudt at følge dem.
- Du anses for at være til fare for dig selv eller andre.



## Forbud

### Alkohol:

Det er ikke tilladt at indtage eller være påvirket af alkohol eller euforiserende stoffer på Guldborgsund Forsynings arbejdsområde.

### Ryging:

Det er kun tilladt at ryge i de specifikt udpegede rygeområder.



## Særligt for spildevand

Arbejdet med og ved spildevand kræver ekstra omtanke. **Husk derfor:**



### Vaccine

Hepatitis A, stivkrampe og polio



### Vask hænder

Før og efter toiletbesøg og før spising



### Påklædning

Brug evt. overtræksdragt eller sørg for at bruge skiftetøj og handsker.

## Særligt for vand

Guldborgsund Vand er ISO 22000-certificeret.

Denne certificering svarer til de regler, der gælder for fødevarer virksomheder.

Det medfører, at inden du påbegynder et arbejde på vandværker eller ledningsnet, så skal du have gennemført et hygiejnekursus hos Guldborgsund Forsyning.

Dokumentationen for gennemført introduktion skal altid kunne fremvises ved arbejde på vandværker eller ledningsnet.



## Særligt for byggepladser:

Den normale arbejdstid på Guldborgsund Forsynings byggepladser er fra mandag til fredag fra kl. 7:00 til 17:00

Ophold på byggepladsen uden for normal arbejdstid må ikke findes sted uden skriftlig dispensation fra Guldborgsund Forsynings arbejdsmiljøkoordinator.



## Fællesområder

Fællesområder er områder, hvor der befinder sig mere end én arbejdsgiver eller underleverandør inden for det angivende arbejdsområde.

I nogle tilfælde vil den daglige drift stadig finde sted under byggefasen, og aktiviteter i disse områder skal derfor betragtes som aktiviteter i fællesområde.



## FÆLLESOMRÅDER

Alt arbejde i fællesområder skal koordineres og planlægges i samarbejde med Guldborgsund Forsynings arbejdsmiljøkoordinator.

## Sikkert og sundt arbejdsmiljø

Arbejd forsvarligt med sikkerhed og sundhed for øje.  
Husk derfor:

### Oprydning:

Hold det pænt og ryddeligt omkring dig – Hver dag!

### Sikkerhedstjek:

Alt materiel i brug skal overholde gældende regler.

### APV + APB\*:

Sørg for at have en APB på EGNE produkter og en APV for DIT arbejdsmiljø.



## Personlige værnemidler

Orienter dig om, og følg altid som minimum, arbejdsområdets påbud og forbudsskilte.

Arbejdstøj, sikkerhedsfodtøj og andre personlige værnemidler skal være godkendt og egnet til at udfører det pågældende arbejde.



## Færdsel på arbejdsområdet

### Færdsel:

Gang og kørsel skal ske med agtpågivenhed for andre.

### Kørsel:

Vis hensyn på pladsen og kør med max 20 km/t.



## Miljøhensyn

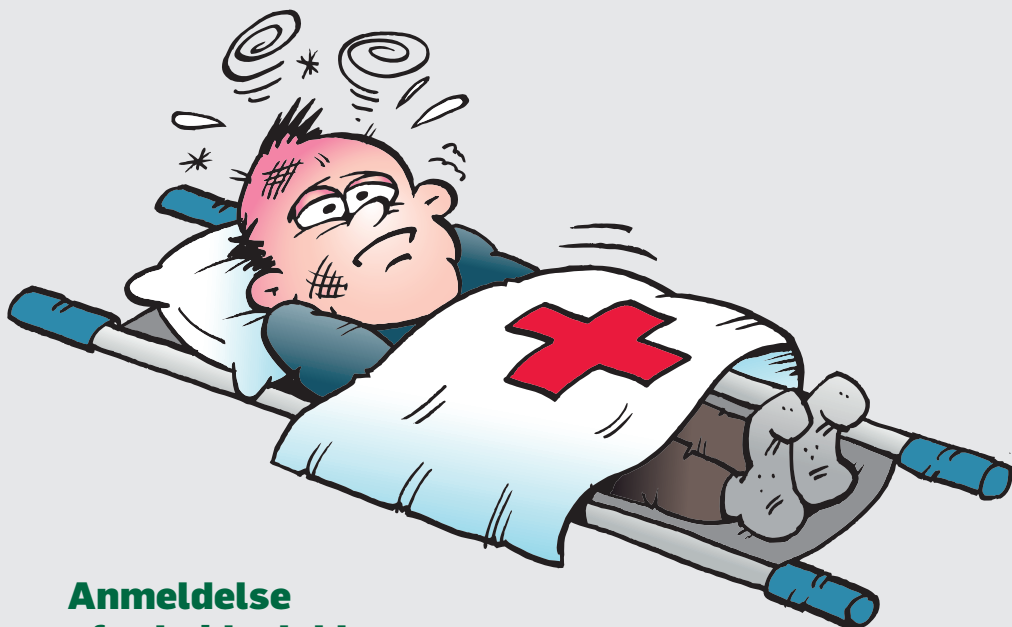
Tomgangskørsel er kun tilladt i max 1 min.

### Affald:

Tag dit affald med, når du forlader pladsen.

### Kemikalier:

Forebyg og reager på udslip efter den gældende beredskabsplan.



## Anmeldelse af arbejdsulykker

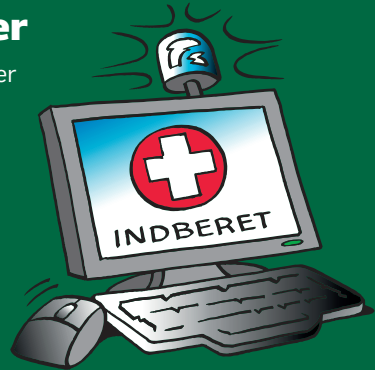
Arbejdsgiveren anmelder selv arbejdsulykker til arbejdsstilsynet (AT) og eget forsikringselskab.

## Indberetning af arbejdsulykker

Alle arbejdsulykker, førstehjælpskrævende hændelser og nærved-hændelser skal indberettes til Guldborgsund Forsynings Arbejdsmiljøkoordinator.

Indberetningen skal ske straks efter ulykken.

- **Arbejdsulykke:** Arbejdsulykke er defineret som alle uheld, der medfører fravær og/eller behandling på skadestuen.
- **Førstehjælpskrævende hændelse:** Førstehjælpskrævende hændelse er alle hændelser som medfører behandling på byggepladsen.
- **Nærved-hændelse:** Nærved-hændelse er defineret som hændelser eller observationer, der kunne føre til en arbejdsulykke.



## For yderligere oplysninger

Ønsker du nærmere oplysninger vedr. sikkerhed og arbejdsmiljø i dit samarbejde med Guldborgsund Forsyning, kan du henvende dig til **Guldborgsund Forsynings arbejdsmiljøkoordinator**.

## ... en god ide?

Har du gode ideer til, hvordan vi sammen kan blive bedre? Send gerne en mail til ovenstående.

# Arbejdsulykker

## Når ulykken sker!

Tilskadekomst eller sygdom med behov for akut hjælp

## Stands ulykken

## Hjælp den tilskadekomne

### Tilkald hjælp

- Beredskabsstyrelsen Tlf: 5473 1000
- Politi, ambulance, brandvæsen Tlf: 112

### Oplys:

Navn og telefon nr. • Adresse • Hvad der er sket?  
Hvor det er sket? • Aftal et mødested

### Bliv på stedet til hjælpen når frem.

- Gør hvad du kan, for at situationen ikke udvikler sig yderligere.
- Bring ikke dig selv i unødigt fare.
- Giv eventuelt førstehjælp og yd hjælp efter behov i situationen.

### Marker eller afspær ulykkesstedet, så andre ikke kan komme til skade.

### Anmeldelse af arbejdsulykker

Arbejdsgiveren anmelder selv arbejdsulykker til arbejdstilsynet (AT) og eget forsikrings-selskab.

Alle arbejdsulykker, førstehjælpskrævende hændelser og nærved-hændelser skal indrapporteres af entreprenøren via Guldborgsund Forsynings arbejdsmiljøkoordinator straks efter ulykken.

## Guldborgsund Forsyning A/S

Gaabensevej 116 • 4800 Nykøbing F. • Telefon 7244 1212  
forbrug@guldborgsundforsyning.dk • www.guldborgsundforsyning.dk



**Guldborgsund  
Forsyning**

Vi leverer bæredygtig sundhed